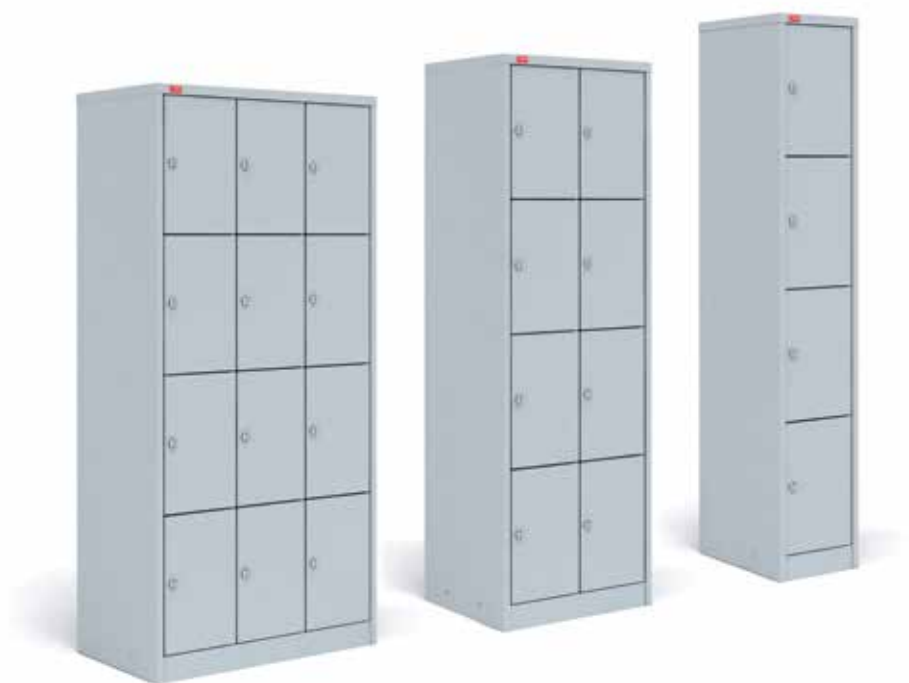


ПАСПОРТ ИЗДЕЛИЯ МЕТАЛЛИЧЕСКОЙ СУМОЧНИЦЫ СЕРИИ ШРМ



Перед началом сборки обязательно ознакомьтесь с инструкцией.

Вы, также, можете ознакомиться с подробной видео-инструкцией на нашем сайте по адресу <http://paksmet.ru/manual.html>

Спасибо! Вы приобрели продукцию нашего предприятия, и мы надеемся, что данное изделие поможет в Вашей деятельности.

Информацию о других производимых нами изделиях можно найти в Internet по адресу: www.paksmet.ru.

ПАСПОРТ ИЗДЕЛИЯ

Шкафы для одежды ШРМ-14, ШРМ-312, ШРМ-28 семочницы (серии ШРМ)

1. Назначение:

Шкафы для одежды серии ШРМ предназначены для хранения сумок в супермаркетах и универсамах.

2. Технические характеристики:

Конструкция шкафов разборная из листовой холодной стали, толщина стали 0,7 мм. Шкафы оборудованы врезными замками «PaksLocks» (Германия). Полимерное покрытие Bihon (Франция).

Таб. Основные технические данные:

Наименование	Габаритные размеры, мм	Габаритные размеры упаковки, мм	Масса нетто, кг	Масса брутто, кг
ШРМ -14 (1 шт.)	1860x300x500	1900x550x120	23	25
ШРМ -14 (2 шт.)		1900x550x150	44	46
ШРМ-28	1860x600x500	1900x550x150	40	42
ШРМ-312	1860x900x500	1900x570x160	51	53

3. Правила транспортировки и эксплуатации:

3.1. Шкафы эксплуатируются в офисных и подсобных помещениях.

3.2. Склады для хранения готовой продукции должны быть крытыми и проветриваемыми.

3.3. Продукция в таре должна храниться в местах, защищенных от нагрева, попадания на тару воды, загрязнений и химикатов.

3.4. Запрещается:

- Ударять шкафы друг о друга, о борта транспортного средства и другие твердые выступающие предметы
- Наступать и наезжать на продукцию
- Мять, пробивать стенки вилами или боковыми захватами автопогрузчиков, другими острыми предметами
- Перевозить продукцию в транспортных средствах, не приспособленных и не подготовленных для перевозок

4. Гарантийные обязательства

4.1. Производитель гарантирует исправную работу шкафа при условии соблюдения пользователем п. 3., а также правил по транспортировке, хранению и эксплуатации.

4.2. Срок гарантийного обслуживания шкафов 1 год со дня реализации.

4.3. При обнаружении дефектов производственного характера шкаф вместе с паспортом необходимо вернуть производителю для ремонта или замены.

4.4. Все претензии принимаются только при наличии паспорта с отметкой торгующей организации о дате продажи шкафа. При выходе из строя изделия по вине пользователя в случае несоблюдения п. 4 производитель производит ремонт за счет заказчика и только при наличии паспорта.

5.

Комплект поставки ШРМ-14(1 шт.) / ШРМ-14 (2 шт.)

Дно	1 шт.
Задняя стенка	1 шт. / 2 шт.
Боковая стенка правая	1 шт.
Боковая стенка левая	1 шт.
Дверь	4 шт. / 8 шт.
Крыша	1 шт. / 2 шт.
Полка	3 шт. / 6 шт.
Замок PakLocks	4 шт. / 8 шт.
Паспорт.....	1 шт.
Упаковка (гафрокартон, коробка).....	1 шт.
Ось	4 шт.
Саморез 4,5x13.....	12 шт. / 24 шт.
Винт М5x16	4 шт.
Шайба М4	3 шт. / 6 шт.
Ось верхняя.....	1 шт. / 2 шт.
Ключ для установки замков	1 шт.

Комплект поставки ШРМ-28

Дно	1 шт.
Боковая стенка правая	1 шт.
Боковая стенка левая	1 шт.
Крыша	1 шт.
Полка	3 шт.
Стенка задняя	1 шт.
Перегородка верхняя	1 шт.
Перегородка нижняя	3 шт.
Дверь	8 шт.
Ось	8 шт.
Замок	8 шт.
Саморез 4,5x13	14 шт.
Винт М5x10	6 шт.
Винт М5x16	4 шт.
Ось верхняя	2 шт.
Гайка М5	6 шт.
Шайба	6 шт.
Паспорт.....	1 шт.
Упаковка (гафрокартон, коробка).....	1 шт.
Ключ для установки замков	1 шт.

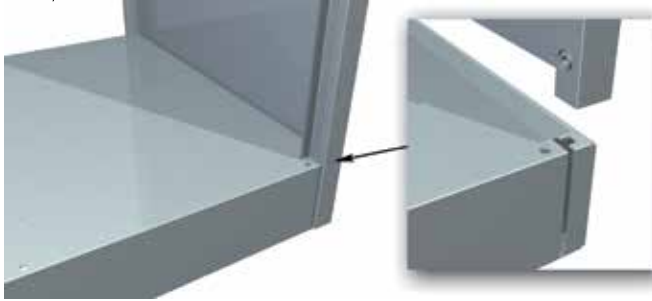
Комплектация поставки ШРМ-312

Дно	1 шт.
Боковая стенка правая	1 шт.
Боковая стенка левая	1 шт.
Крыша	1 шт.
Полка.....	3 шт.
Стенка задняя правая.....	1 шт.
Стенка задняя левая	1 шт.
Перегородка верхняя.....	2 шт.
Перегородка нижняя.....	6 шт.
Дверь	12 шт.
Замок	12 шт.
Паспорт	1 шт.
Упаковка (гафрокартон, коробка)	1 шт.
Ось	12 шт.
Ось верхняя	3 шт.
Саморез 4,5x13	21 шт.
Винт М5x10.....	12 шт.
Винт М5x16.....	4 шт.
Гайка М5	12 шт.
Шайба	9 шт.
Ключ для установки замков	1 шт.

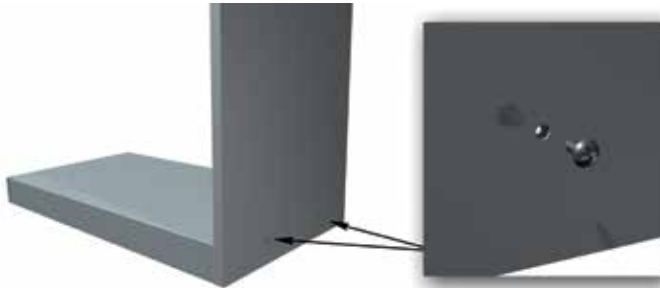
ИНСТРУКЦИЯ ПО СБОРКЕ

Последовательность сборки изделия

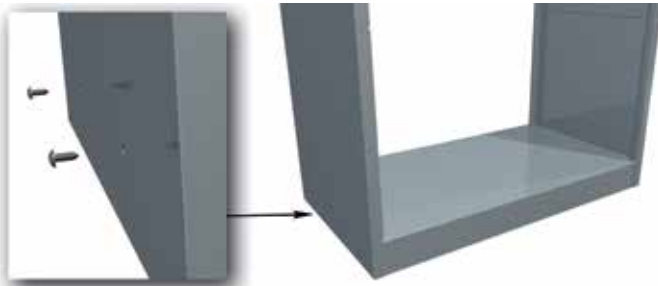
1. Установить дно на плоскую ровную горизонтальную поверхность. Установить правую боковую стенку, вставив ее в соответствующие пазы в дне.



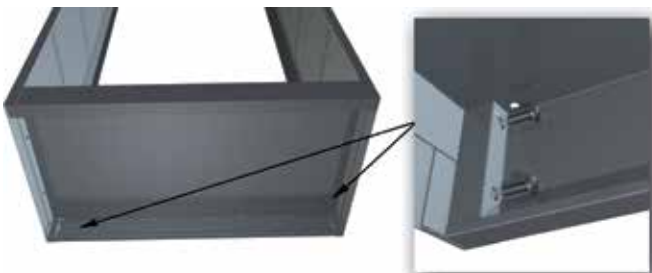
2. Прикрепить боковую стенку к дну двумя саморезами. Для облегчения сборки рекомендуется лишь слегка "наживить" саморезы, не затягивая до конца (либо вообще не устанавливать), а окончательную затяжку произвести после выполнения пункта 4 настоящей инструкции.



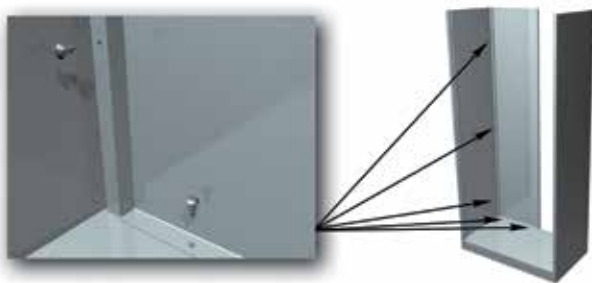
3. Аналогичным образом установить левую боковую стенку.



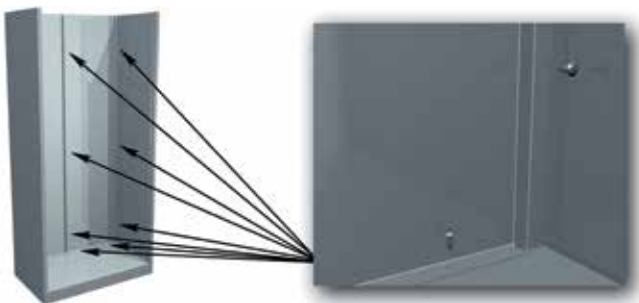
4. Положить изделие на горизонтальную поверхность передней частью вниз. Соединить боковые стенки с дном с помощью четырех винтов M5x16. После этого вернуть изделие в вертикальное положение.



5. Установить левую заднюю стенку, соединив ее с левой боковой стенкой с помощью трех саморезов и с дном – с помощью двух саморезов.



6. Установить правую заднюю стенку, соединив ее с левой задней стенкой с помощью трех саморезов, с правой боковой стенкой – с помощью трех саморезов и с дном – с помощью двух саморезов.



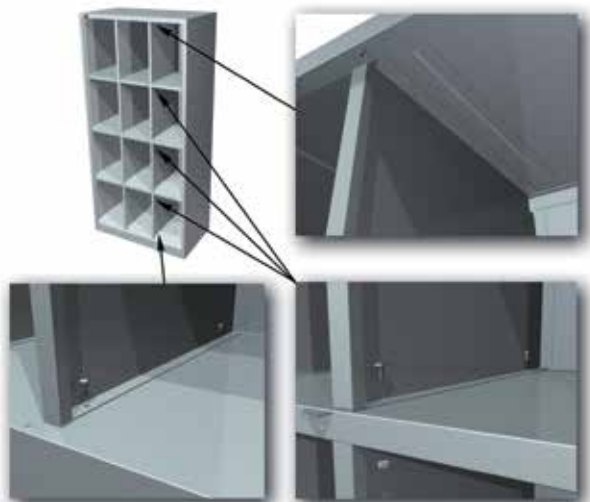
7. Установить полки. Установку рекомендуется начинать с нижней полки. Для установки полки следует завести ее в пространство между боковинами, повернуть вокруг продольной оси и завести таким образом, чтобы выступающий кронштейн оказался в прорези правой боковой стенки, а боковые отбортовки полки попали под фиксирующие полосы на боковых стенках. После этого опустить полку вниз до защелкивания замков фиксирующих полос в отверстиях полки.



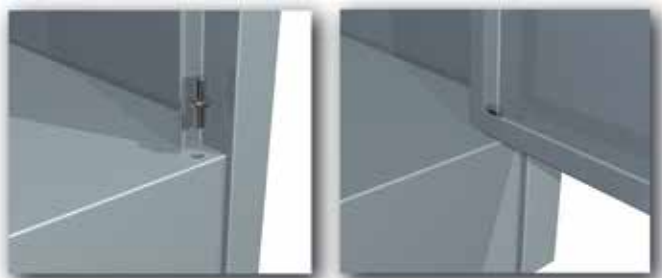
8. Установить крышу. При установке крыши боковые и задние стенки должны располагаться между внутренними боковыми поверхностями крыши и угловыми профилями. Крышу опустить вниз до защелкивания замков боковых стенок в отверстиях угловых профилей крыши.



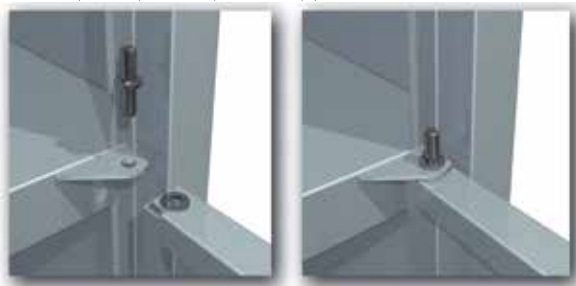
9. Установить перегородки. Установку перегородок рекомендуется начинать с самой верхней. Верхние перегородки отличаются от нижних наличием на верхней отбортовке двух прямоугольных отверстий. Верхнюю перегородку завести верхней отбортовкой под фиксирующую полосу крыши и задвинуть до защелкивания замков. Затем соединить верхнюю перегородку с нижней с помощью двух винтов М5х10 с гайками (сквозь отверстия в полке). Самую нижнюю перегородку соединить с дном с помощью двух саморезов.



10. Установить двери в следующей последовательности. В отверстие дна вставить ось. Надеть дверь нижним отверстием на ось.



11. На верхнюю плоскость двери положить шайбу. Удерживая шайбу, верхнюю плоскость двери завести под кронштейн полки. Совместив соответствующие отверстия в двери и кронштейне, вставить ось. Аналогичным образом установить двери второго и третьего яруса.



12. Вставить верхнюю ось в соответствующее отверстие крыши.



13. Самую верхнюю дверь надеть нижним отверстием на нижнюю ось. Затем «утопив» подпружиненный металлический наконечник верхней оси, завести дверь под верхнюю ось и совместить соответствующее отверстие в двери с осью до выщелкивания наконечника.



14. Для установки на дверь замка снять гайку и шайбу крепления корпуса. Вставить корпус замка в соответствующее отверстие двери и зафиксировать его с помощью гайки с шайбой.



Изделие готово к эксплуатации.

Дата изготовления: _____ Дата продажи: _____

Штамп торгующей организации _____

Производитель оставляет за собой право вносить изменения, не ухудшающие характеристики изделия без уведомления клиента.